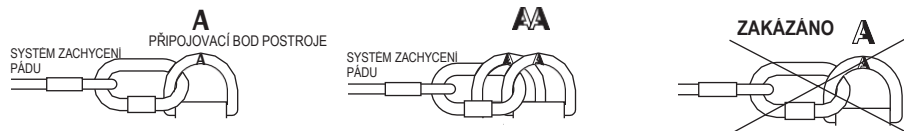


- Celotělový bezpečnostní postroj je jediným akceptovatelným zařízením pro držení těla, které může být použito v systému zachycení pádu. U celotělového bezpečnostního postroje používejte se systémem pro zachycení pádu pouze kotvení body označené velkým písmenem „A“. Označení „1/2A“ nebo „poloviční A“ znamená nutnost připojení systému zachycení pádu k oběma kotvením bodům současně. Je přísně zakázáno připojovat systém zachycení pádu k jednomu kotvením bodu, který je označen „1/2A“ nebo „polovičním A“. Viz obrázek níže:



- Kotvení zařízení neboli kotvení bod pro systém zachycení pádu musí být vždy řádně umístěn na svém místě a práce musí být prováděna takovým způsobem, aby byly minimalizovány potenciální pády a potenciální délky pádu. Kotvení zařízení/bod musí být umístěn nad pozici uživatele. Tvar a konstrukce kotveního zařízení/bodu nesmí umožnit samovolné rozpojení vybavení. Minimální statická pevnost kotveního zařízení/bodu je 15 kN. Je doporučeno použití certifikovaného a označeného strukturálního závěsného bodu, který je v souladu s EN 795.
- Je povinností zkontrolovat volný prostor, který musí být zajištěn pod uživatelem na pracovišti před každým použitím systému zachycení pádu v konkrétní situaci, aby v případě pádu nedošlo ke kolizi se zemským povrchem nebo s jinou překážkou v linii pádu. Požadovaná velikost volného prostoru musí být uvedena v návodu na použití používaného vybavení.
- Existuje mnoho rizik, které mohou ovlivnit výkon vybavení a odpovídající bezpečnostní opatření, které je nutné dodržovat během používání vybavení, zejména:
 - vedení nebo otočení lan nebo záchranných lan přes ostré hrany ; - jakékoliv defekty, například řezy, obroušení, koroze,
 - vystavení klimatickým vlivům ; - kyvadlové pády ; - extrémní teploty ; - chemická činidla ; - elektrická vodivost
- Osobní ochranné vybavení musí být přepravováno v obalu, který jej chrání před poškozením nebo vlhkostí (např. pouzdro z nepromokavého textilu, pytel z fólie nebo pouzdra vyrobená z kovu nebo z plastu).
- Vybavení lze čistit pouze tak, aby nedošlo k negativnímu ovlivnění materiálů, které jsou na něm použity. Pro textilní výrobky používejte mírné čisticí prostředky pro jemné materiály, myjte je v ruce nebo v pračce a vymáchejte ve vodě. Plastové díly lze čistit pouze vodou. Pokud vybavení navlhne, buď při používání nebo při čištění, ponechte je jej přirozenou cestou vyschnout a udržujte jej mimo vliv přímého tepla. V kovových součástkách je nutné pravidelně mírně namazat některé mechanické díly (pružiny, čepy, závěsy, atd.), aby byla zajištěna jejich lepší činnost.
- Při další údržbě a čisticích procedurách je nutné dodržovat detailní pokyny uvedené v návodu k vybavení.
- Osobní ochranné vybavení je nutné skladovat volně zabalené v době větraném prostoru, který je chráněn před přímým světlem, před poškozením ultrafialovým zářením, kde není vlhké prostředí, nevyskytují se ostré hrany, extrémní teploty a korozivní nebo jiné agresivní látky.
- Použití pohlcovače energie ve spojení se systémem zachycení pádu musí být kompatibilní s pokyny pro použití systému zachycení pádu a s povinnými standardy:
 - EN 361 pro bezpečnostní postroje
 - EN 353- 1, EN 353-2, EN 354, EN 362 pro systémy zachycení pádu
 - EN 795 pro ukotvení
 - EN 358 pro pracovní polohovací systémy

UŽIVATELSKÁ ORGANIZACE JE ZODPOVĚDNÁ ZA POSKYTNUTÍ IDENTIFIKAČNÍ KARTY A ZA VYPLNĚNÍ POŽADOVANÝCH INFORMACÍ. IDENTIFIKAČNÍ KARTU MUSÍ PŘED PRVNÍM POUŽITÍM VYPLNIT KOMPETENTNÍ OSOBA, KTERÁ JE V UŽIVATELSKÉ ORGANIZACI ZODPOVĚDNÁ ZA OCHRANNÉ VYBAVENÍ. DO IDENTIFIKAČNÍ KARTY MUSÍ BÝT KOMPETENTNÍ OSOBOU ZAZNAMENÁNY VŠECHNY INFORMACE OHLEDNĚ VYBAVENÍ, NAPŘ. PERIODICKÉ INSPEKCE, OPRAVY, DŮVODY VYŘAZENÍ VYBAVENÍ Z POUŽITÍ. IDENTIFIKAČNÍ KARTU JE NUTNÉ UCHOVAT PO CELOU DOBU POUŽITÍ VYBAVENÍ. VYBAVENÍ BEZ IDENTIFIKAČNÍ KARTY NEPOUŽÍVEJTE. VŠECHNY ZÁZNAMY V IDENTIFIKAČNÍ KARTĚ MOHOU BÝT ZAPSÁNY POUZE KOMPETENTNÍ OSOBOU.

IDENTIFIKAČNÍ KARTA

MODEL A TYP VYBAVENÍ		REF. ČÍSLO		
SÉRIOVÉ ČÍSLO		DATUM VÝROBY		
JMÉNO UŽIVATELE				
DATUM UVEDENÍ DO PROVOZU		DATUM ZAKOUPENÍ		
PERIODICKÉ ZKOUŠKY A HISTORIE OPRAV				
DATUM	DŮVOD PRO PROVEDENÍ PERIODICKÉ ZKOUŠKY NEBO OPRAVY	ZAZNAMENANÉ DEFEKTY, PROVEDENÉ OPRAVY A OSTATNÍ RELEVANTNÍ INFORMACE	JMÉNO A PODPIS KOMPETENTNÍ OSOBY	DATUM DALŠÍ PERIODICKÉ ZKOUŠKY
1				
2				
3				
4				

Zkouška typu EC provedená CETE APAVE SUDEUROPE, BP 193, 13322 Marseille, Francie – 0082 SCASERV a.s., Lihovarská 663/38, 718 00 Ostrava – Kunčičky, TEL: 595 222 200, www.scaserv.cz

Návod na použití



Před použitím vybavení si pečlivě přečtěte tento návod

CE 0082

EN 361:2002

Bezpečnostní postroj je základem vybavení pro zachycení pádu a je v souladu s EN 361 a EN 358.

POPIS

Celotělový postroj je vyroben z dilů polyamidových řemenů, které jsou prošité a spojené dohromady pomocí ocelových spon. Tato konfigurace garantuje plnou bezpečnost a komfort při práci.

ZÁKLADNÍ VYBAVENÍ

- Zadní připojovací spona pro připojení systému zachycení pádu
- Přední připojovací smyčky pro připojení systému zachycení pádu
- Zapínací a nastavovací spony pro komfortní nasazení a používání postroje
- Pracovní polohovací popruh

POVOLENÁ DOBA POUŽITÍ

Pás může být používán 5 let, počítáno od data uvedení postroje do provozu. Po této době musí být postroj vyřazen z provozu za účelem provedení detailní inspekce ze strany výrobce.

Inspekci může provést:

- výrobce
- nebo osoba pověřená výrobcem
- nebo společnost pověřená výrobcem.

Během inspekce bude ustanovena doba použití postroje do další konstrukční kontroly.

VELIKOSTI

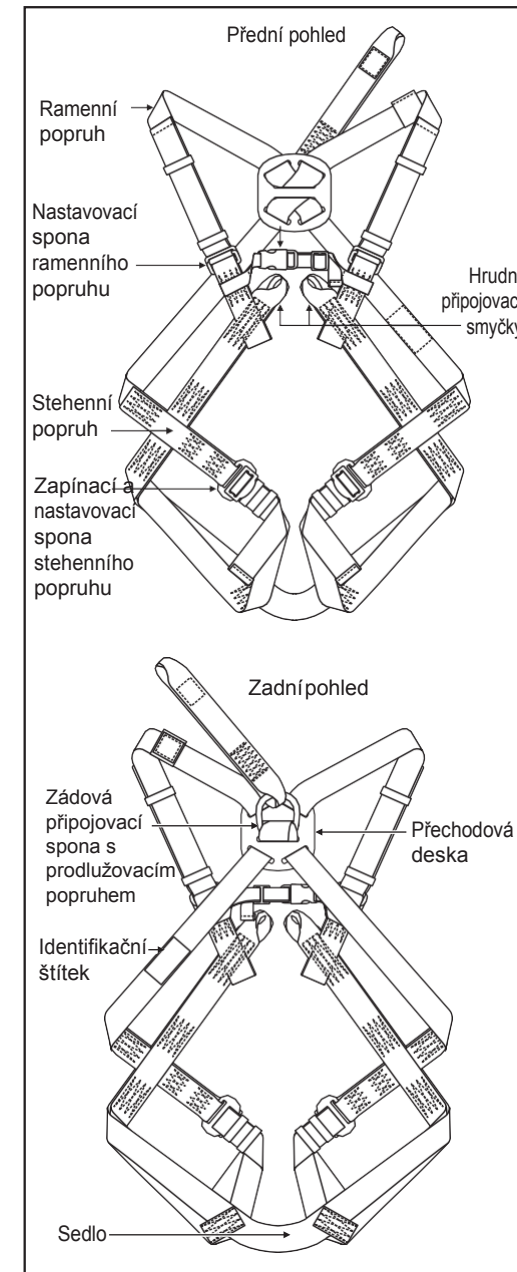
velikost	výška [cm]	obvod hrudníku [cm]
M-XL (střední)	164 - 180	85 - 100
XXL (velká)	180 - 195	100 - 130

OBSAH IDENTIFIKAČNÍHO ŠTÍTKU POSTROJE

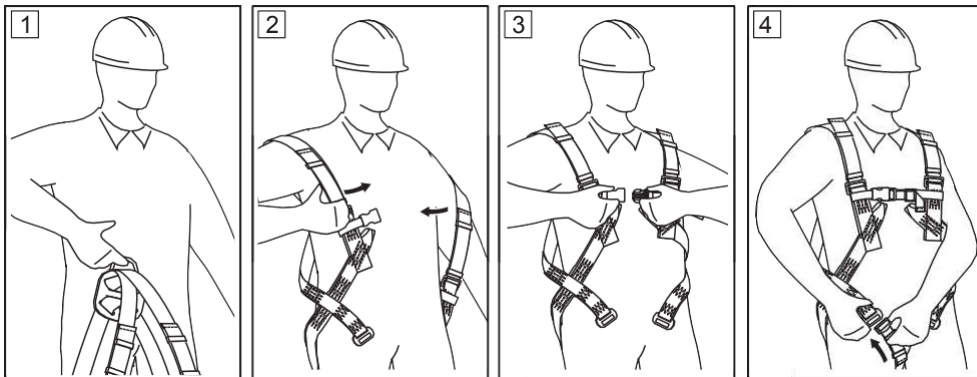
Značka zařízení	P-30
Typ zařízení	BEZPEČNOSTNÍ POSTROJ
Referenční číslo zařízení	Ref.: AB 130 01
Velikost	Velikost <input checked="" type="checkbox"/> M-XL <input type="checkbox"/> XXL
Měsíc a rok výroby zařízení	Měsíc a rok výroby: 09.2003
Číslo výrobní série	série: 00012
Číslo/rok příslušného standardu, jemuž zařízení vyhovuje	EN 361:2002
Značka CE s identifikačním číslem úředního orgánu, který kontroluje výrobu vybavení (článek 11)	
Pozor: přečtěte si návod na použití	
Označení výrobce nebo distributora	PROTEKT

PROTEKT[®] BEZPEČNOSTNÍ POSTROJ P-30

Ref.: AB 130 01



JAK NASADIT POSTROJ



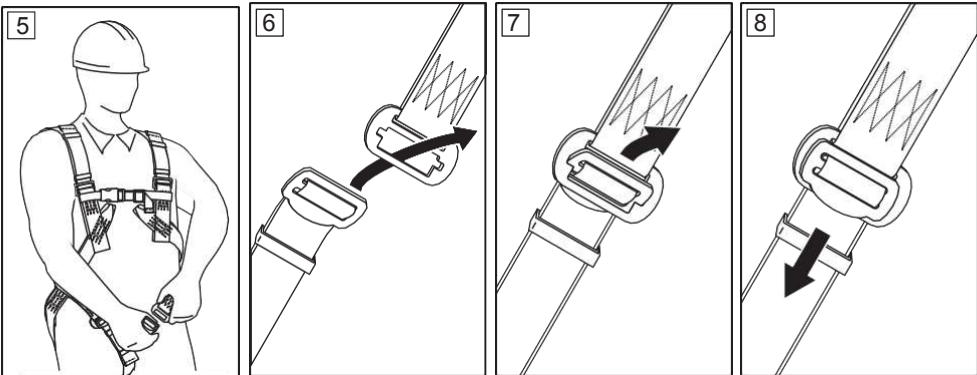
1 Uchopte postroj za zádovou připojovací sponu. Stehenní popruhy musí být rozepnuté a musí volně viset.

2 Nasaďte oba ramenní popruhy.

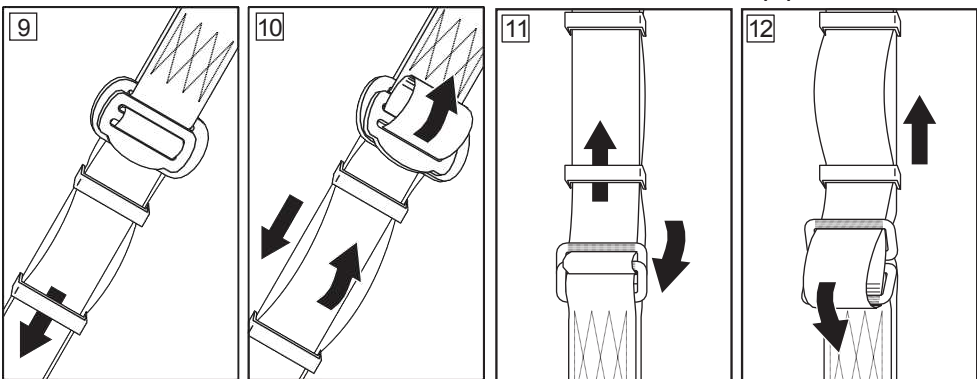
3 Připojte přední plastový klip a nastavte tenzi prsního popruhu.

4 Prostrčte jeden a potom druhý rozkrokem, dejte pozor, abyste je nepřetočili.

Zapínání spon stehenních popruhů



Nastavení stehenních popruhů



Zkrácení

Prodloužení

Zkrácení

Prodloužení

Postroj je nasazený správně, pokud:

- mezi jednotlivé popruhy a oblek se dá vsunout dlaň;
- je zádová připojovací spona správně umístěna na úrovni zádových lopatek;
- je hrudní karabína spojovací smyčky umístěna uprostřed prsou;
- jsou volné konce popruhů zajištěny plastovými objímkami k popruhu.

PŘIPOJENÍ KE SPOJOVACÍMU PODSYSTÉMU SE ZAŘAZENÝM TLUMIČEM PÁDU

Systém pro zachycení pádu musí být připojen pouze k připojovacím prvkům postroje, které jsou označeny velkými písmeny A.

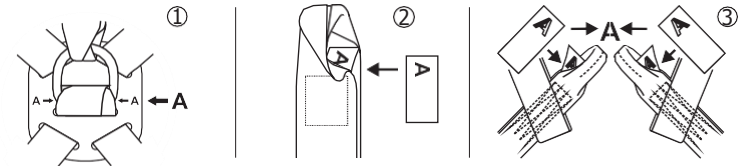
Systém pro zachycení pádu musí být připojen pouze:

- přímo k zadní připojovací sponě
- nebo

- k oběma předním připojovacím smyčkám postroje. Je přísně zakázáno připojit systém pro zachycení pádu k jedné smyčce.

Zadní připojovací spona je označena velkým písmenem A vyznačeným na destičce křížení špičkami, které vyznačují zadní připojovací sponu (1).

Přední připojovací spony jsou označeny velkým písmenem A (polovina písmene je černá a druhá polovina písmene je vyobrazena v obrysu), které je umístěno na štítku uvnitř každé smyčky (2) viz obrázky níže.



Před každým použitím ochranné výbavy proti pádu z výšky, která se skládá z bezpečnostního postroje je nutné zkontrolovat, zda všechna zařízení jsou spolu správně spojená a spolupracují bez problémů, a zda jsou v souladu s platnými normami:

- EN 354, EN 355, EN 353-1, EN 353-2, EN 360, EN 362 pro spojovací prostředky, tlumiče pádu a systémy zachycení pádu;
- EN 795 kotvící zařízení (strukturální kotevní body)
- EN 341 pro slaňovací zařízení

ZÁKLADNÍ PRINCIPY PRO UŽIVATELE OSOBNÍHO OCHRANNÉHO VYBAVENÍ PROTI PÁDU Z VÝŠKY

- Osobní ochranné vybavení mohou používat pouze kompetentní a vycvičené osoby ve věci bezpečného používání této výbavy.
- Na pracovním místě musí být připraven záchranní plán, který počítá s jakýmkoliv nebezpečím, které může vzniknout během práce.
- Není dovoleno provádět jakékoliv úpravy vybavení nebo jeho doplnění bez předchozího písemného souhlasu výrobce.
- Jakékoliv opravy smí provádět pouze výrobce vybavení nebo jeho certifikovaný zástupce.
- Osobní ochranné vybavení nesmí být použito mimo rámec svých možností nebo pro jakékoliv jiné účely, pro které není vybavení určeno.
- Před použitím si ověřte kompatibilitu prvků vybavení, které jsou součástí systému pro zachycení pádu. Pravidelně kontrolujte spojení a nastavení komponentů zařízení, aby se předešlo nechtěnému uvolnění nebo rozpojení těchto komponentů.
- Je zakázáno používat kombinace takových prvků vybavení, u kterých je bezpečná funkce jednoho prvku ovlivněna nebo interferuje s bezpečnou funkcí jiného prvku.
- Před každým použitím osobního ochranného vybavení je povinností provést jeho kontrolu pro ujištění se, že je vybavení schopné provozu a že před jeho použitím pracuje řádně.
- Během kontroly před použitím je nezbytné prověřit všechny elementy vybavení, zda se u nich nevyskytují žádná poškození, nadměrné opotřebení, koroze, obroušení, trhliny, nebo zda byly používány správně. Zejména dbejte na následující prvky:
 - u celotělových postrojů a pásů: spony, polohovací elementy, připojovací body, popruhy, švy, smyčky.
 - u pohlcovačů energie: napojovací smyčky, popruhy, švy, pouzdra, konektory.
 - u textilních lan, záchranných lan, nebo vodících lan: svazy, smyčky, úvazy, konektory, nastavovací elementy, spojky lan.
 - u ocelových lan, záchranných lan, nebo vodících lan: kabely, lanka, klipy, ferule, smyčky, úvazy, konektory, nastavovací elementy.
 - u samonavijecích zachycovačů pádu: kabely nebo popruhy, správnou funkci navijáku a brzdy, pohlcovač energie, konektor.
 - u vodících typů zachycovačů pádu: těleso zachycovače pádu, kluznou funkci, funkci zajišťovacího ústrojí, nity a šrouby, konektor, pohlcovač energie.
 - u konektorů: hlavní těleso, nýty, otvory, funkci zajišťovacího ústrojí
- Osobní ochranné vybavení nesmí používat osoby s takovým zdravotním stavem, který by mohl ovlivnit bezpečnost uživatele vybavení při běžném a tíšhovém použití.
- Osobní ochranné vybavení musí být vydáno jako osobní předmět.
- Pod každých 12ti měsících používání musí být každé osobní ochranné vybavení vyřazeno z používání za účelem provedení detailní periodické inspekce. Periodickou inspekci musí provést osoba, která je kompetentní k provádění periodických inspekci. Periodickou inspekci může provést také výrobce nebo jeho autorizovaný zástupce.
- V případě určitých typů komplexního vybavení, např. u některých typů samonavijecích zachycovačů pádu smí každoroční inspekci provést pouze výrobce nebo jeho autorizovaný zástupce.
- Osobní ochranné vybavení musí být ihned vyřazeno z používání, pokud je nutné provedení řádné periodické inspekce pro údržbu zařízení a zajištění bezpečnosti uživatelů, která je závislá na kontinuální aktivitě a trvanlivosti vybavení.
- Během periodické inspekce je nutné zkontrolovat čitelnost označení vybavení.
- Pro bezpečnost uživatele je nezbytné, pokud je produkt dodáván mimo zemi výroby, aby výrobce poskytl pokyny pro použití, údržbu, informace ohledně periodických inspekci a oprav v jazyce země, kde se bude daný produkt používat.
- Pokud vznikne jakákoliv pochybnost ohledně stavu vybavení pro jeho bezpečné používání, nepoužívejte jej až do okamžiku, kdy obdržíte písemné potvrzení od výrobce nebo jeho zástupce, které bylo vydáno na základě detailní inspekce daného vybavení.
- Osobní ochranné vybavení musí být ihned vyřazeno z používání a zničeno, pokud bylo použito pro zastavení pádu.